



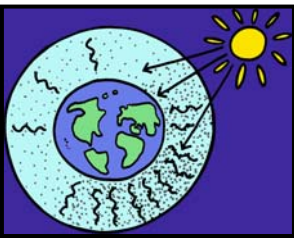
甚麼是全球暖化?

地球上的生命體



地球這顆行星是一處極其壯觀的地方。不論是河馬，還是跳草裙舞的舞者，都不可能在太陽系當中的其他星球，找到參天鼎立的大樹、深不可測的海洋、以及各種各樣的動物和多元化的人種。因為太陽而讓地球上出現的生命體；太陽是一個巨大無比的星體，它能夠給予我們光、熱以及能量。如果沒有太陽，地球植物就無法生長、而地球就會變得太寒冷而無法讓生命體存活。當太陽閃耀著光芒時，我們的大氣層就會包圍太陽的熱量。大氣層是一個無形的氣體層，就像一條包裹地球週圍的氣墊。如果大氣層無法包裹太陽的熱量，我們整個星球就會被寒冰覆蓋！

溫室效應氣體



我們大氣層中包裹太陽熱量的氣體，有時稱為**溫室效應氣體**。此溫室效應氣體吸收太陽的陽光和熱量。太陽的部份能量會折返回到太空，但大多數會由於溫室效應氣體而停留在大氣層當中。這就是我們地球保持溫暖而足以讓生命體存活的方法。

物極必反



如同許多事物一樣，好事物過多就會演變成問題。例如，進食太多的冰淇淋就會讓我們生病。溫室效應氣體的道理也是如此。雖然是必不可缺的氣體

，我們大氣層內存有過多的溫室效應氣體，就會讓我們的地球暖化。此改變稱之為**全球暖化**。

化石燃料與全球暖化



二氧化碳是我們地球上其中的一種溫室效應氣體。雖然二氧化碳是大自然的重要組成部份，但**燃燒化石燃料**就會將大量的二氧化碳送進大氣層。這些燃料(如汽油、石油以及煤)是來自數百萬年前生活在地球上的植物和恐龍的化石。我們利用這些燃料為我們的汽車、卡車以及飛機提供動力；我們也利用這些化石燃料為我們的家庭供暖、發電以及經營工廠運作。透過燃燒化石燃料而產生的污染造成大量二氧化碳，而且並不利於我們地球的健康。

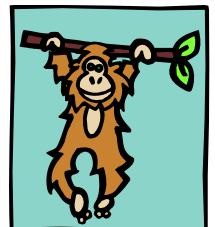
甲烷與全球暖化



另一種導致全球暖化的氣體是**甲烷**。當物體在沒有氧氣的情況下進行腐化或分解時，就會產生甲烷。在美國境內主要的兩種人為造成的甲烷來源分別是——我們堆埋我們垃圾的填土區或廢棄區，以及大型的**動物農場**，此類農場專門飼養動物以供我們大多數人食用(肉類和奶類產品)。

雨林與全球暖化

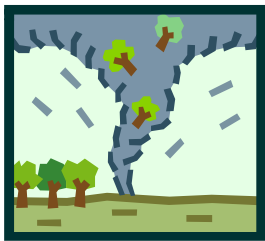
太多二氧化碳進入大氣層的另一原因是雨林遭到過度砍伐或燒毀。雨林是遍佈全球各地的大面積森林



，雨林內生活著全球半數以上的動物，而且有地球上最巨大的樹木；而且還有許多原始部落的居民生活在那裡。樹木(包括雨林中的樹木)的枝幹和樹葉中含有大量的碳化物。當雨林遭到砍伐或燒毀時，碳化物就會釋放進入空氣之中並且轉化為二氧化碳，導致全球暖化。

有助於抑制全球暖化的方法之一就是保護雨林。當雨林樹木沒有遭到毀壞時，碳化物就會留在樹葉和枝幹內，而且不會釋放到空氣中化作二氧化碳。不僅如此，樹木還能吸入二氧化碳!也就是說，沒有遭到毀壞樹木能夠吸取並除去大氣層內的二氧化碳，有助於讓地球保持涼爽。

氣候變化



當地球的平均氣溫不斷的暖化並且氣溫持續上升時，並不意味冰島上就會開始生長椰子樹!

相反之下，此意味我們的正常天氣形態就會有所改變。

因此，全球暖化也稱為**氣候變化**。氣候是特定地區的正常天氣形態。當氣候改變時，此指氣候形態是隨著時間而逐漸改變。例如，全球暖化有可能帶來氣候變化，讓颶風和龍捲風的風力加強。旱災情況可能會延續更長的時間，而洪水氾濫的機率會更頻繁。簡單來講，全球暖化造成嚴重的天氣變化。甚至開始溶解北極和南極的寒冰!

氣候正義



氣候變化對世界各地的人們都會帶來影響；但是居住在貧窮以及發展中國家，特別是居住在小島嶼地方的人們會感受到最大的衝擊。如果因為南極洲的冰塊融化，而

導致海洋水平線上升，島嶼國家就有可能消失於海水裡!

由於像美國，這種富裕和發展國家將大量的溫室效應氣體投放進空氣之中，讓貧窮的國家受困於因全球暖化而帶來的巨大問題，實在是很不公平!

我們能做些甚麼來補救呢?



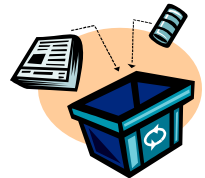
1. 降低汽油使用量—

與其外出駕駛車輛，可以採用步行或騎自行車或搭乘公共交通工具，例如公車以及地鐵。

2. 節省能源—

當你不需要使用電燈、電視以及電腦，請關掉這些能源。穿上一件毛衣保暖，就無需開動暖爐。

3. 整理食物剩餘並資源回收—
透過減少填土區的垃圾量，就可以降低甲烷量。



4. 少吃肉類—



多吃植物類為主要的食物，不但對你的健康有好處，也會對我們的氣候有利!

我們越少進食肉類食品，就會排放越少的甲烷到大氣層當中。

5. 保護全球各地的雨林—

減少使用紙張和木質用品。儘可能使用可回收利用的物品。透過挑選保護一英畝的雨林，來幫助拯救樹木，藉此讓我們的地球可以保持涼爽。

